

# 安徽环境质量月报

Anhui Environmental Quality Report

2021年6月

安徽省生态环境监测中心

# 目 录

一、概况 .....	1
二、环境空气 .....	1
三、降水 .....	5
四、降尘 .....	6
五、地表水 .....	6
附录 .....	13



## 一、概况

2021 年 6 月，全省环境质量总体稳定。地级城市平均优良天数比例为 61.2%。黄山市出现酸雨，全省降水 pH 均值为 5.78。地表水总体水质状况为轻度污染。城市集中式饮用水水源地水质达标率为 98.7%。

## 二、环境空气

2021 年 6 月，全省环境空气监测网对 16 个地级市的 77 个环境空气监测点位进行了监测，监测项目为细颗粒物(PM<sub>2.5</sub>)、可吸入颗粒物(PM<sub>10</sub>)、二氧化硫(SO<sub>2</sub>)、二氧化氮(NO<sub>2</sub>)、臭氧(O<sub>3</sub>)、一氧化碳(CO)等 6 项。

### 1. 优良天数

6 月全省地级城市平均优良天数比例为 61.2%，轻度污染天数比例为 33.6%，中度污染天数比例为 5.2%，无重度及以上污染天。超标天数中以 O<sub>3</sub> 为首要污染物的天数最多。

黄山市优良天数比例最高为 100.0%，亳州和淮南市最低为 43.3%。

与上月相比，全省平均优良天数比例下降 27.9 个百分点。与上年同期相比，全省平均优良天数比例下降 23.8 个百分点。

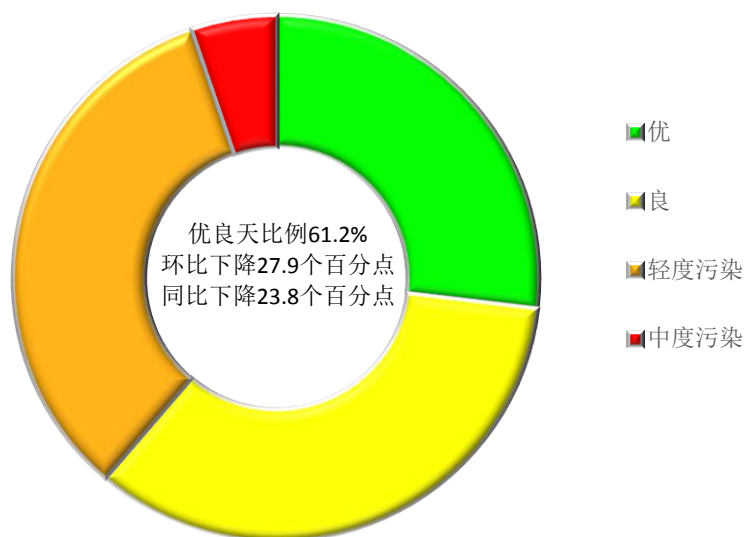


图 1 2021 年 6 月全省平均优良天数比例



表 1 2021 年 6 月城市空气优良天数比例

城市	优良天数比例/%	城市	优良天数比例/%
合肥	63.3	六安	70.0
淮北	50.0	马鞍山	60.0
亳州	43.3	芜湖	60.0
宿州	46.7	宣城	80.0
蚌埠	53.3	铜陵	80.0
阜阳	53.3	池州	60.0
淮南	43.3	安庆	70.0
滁州	46.7	黄山	100.0

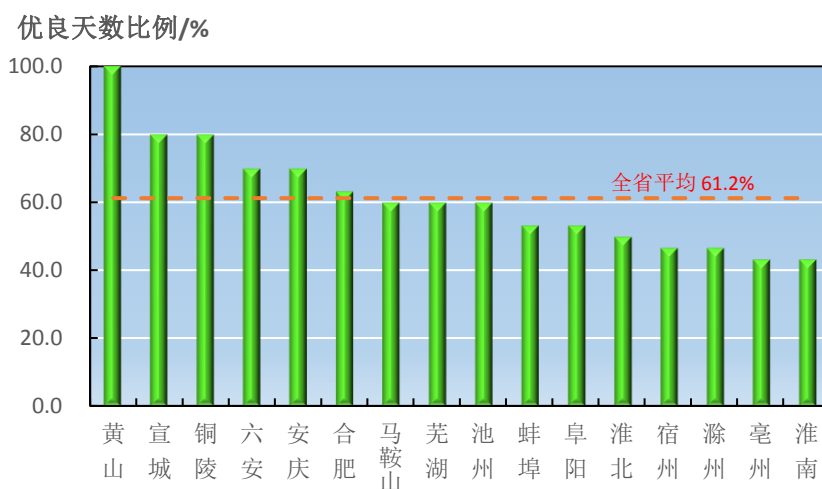


图 2 2021 年 6 月全省各地级市优良天数比例

## 2. 主要污染物

本月  $PM_{2.5}$  月均浓度范围为 11（黄山）~29（淮南）微克/立方米，平均为 23 微克/立方米。与上月相比， $PM_{2.5}$  月均浓度下降 17.9%；与上年同期相比， $PM_{2.5}$  月均浓度上升 21.1%。

$PM_{10}$  月均浓度范围为 22（黄山）~62（宿州）微克/立方米，平均为 46 微克/立方米。与上月相比， $PM_{10}$  月均浓度下降 30.3%。与上年同期相比， $PM_{10}$  月均浓度上升 17.9%。

$NO_2$  月均浓度范围为 7（黄山）~31（铜陵）微克/立方米，平均为 18 微克/立方米。与上月相比， $NO_2$  月均浓度下降 10.0%。与上年同期相比， $NO_2$  月均浓度下降 10.0%。

$SO_2$  月均浓度范围为 5（淮北和阜阳）~13（蚌埠）微克/立方米，平均为 7 微克/立方米。与上月持平。与上年同期持平。



CO 日均值第 95 百分位浓度范围为 0.5 (黄山)~1.1 (马鞍山) 毫克/立方米, 平均为 0.8 毫克/立方米。与上月持平。与上年同期持平。

O<sub>3</sub> 日最大 8 小时平均第 90 百分位浓度范围为 134 (黄山)~226 (淮北) 微克/立方米, 平均为 194 微克/立方米。与上月相比, O<sub>3</sub> 浓度上升 27.6%。与上年同期相比, O<sub>3</sub> 浓度上升 27.6%。

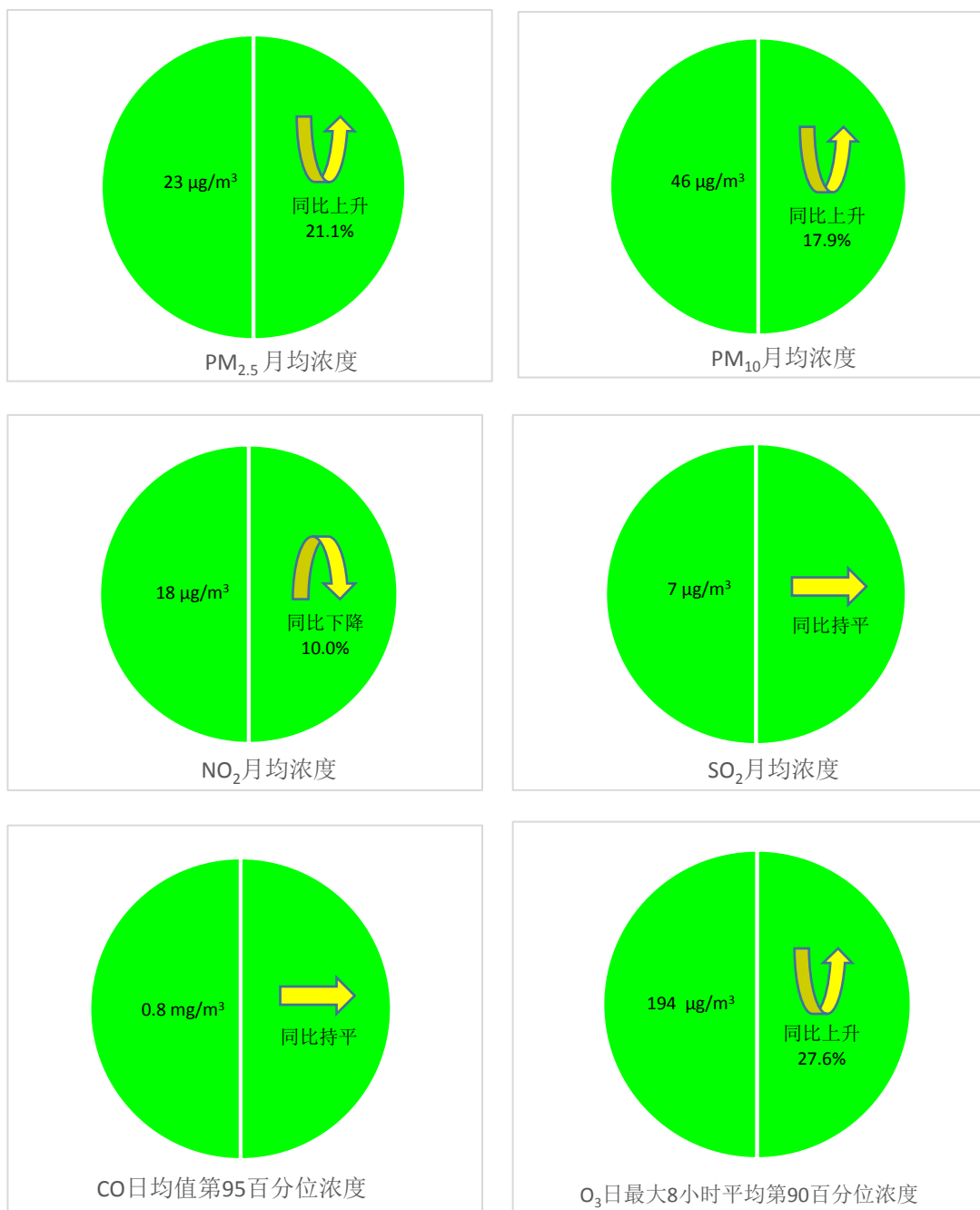


图 3 2021 年 6 月全省主要大气污染物月均浓度



表 2 2021 年 6 月城市污染物月均浓度

单位：微克/立方米(CO 为毫克/立方米)

城 市	SO <sub>2</sub>	NO <sub>2</sub>	PM <sub>10</sub>	PM <sub>2.5</sub>	CO-95per	O <sub>3</sub> -8h-90per
合 肥	6	27	52	25	0.8	197
淮 北	5	13	58	26	0.8	226
毫 州	7	12	53	20	0.8	210
宿 州	6	20	62	22	0.6	217
蚌 埠	13	20	51	25	0.6	199
阜 阳	5	17	50	25	0.7	209
淮 南	8	17	56	29	0.8	215
滁 州	8	20	49	24	0.9	220
六 安	6	18	44	20	0.8	180
马鞍山	7	22	47	24	1.1	197
芜 湖	7	19	38	22	0.9	198
宣 城	7	17	38	22	0.7	165
铜 陵	8	31	48	25	1.0	172
池 州	6	16	36	21	1.0	190
安 庆	7	19	40	21	0.8	182
黄 山	6	7	22	11	0.5	134

### 3. 城市排名

按照城市环境空气质量综合指数评价，本月空气质量相对较差的前 3 位是淮南、合肥和铜陵（第 16 名~第 14 名）；空气质量相对较好的前 3 位是黄山、宣城和池州（第 1 名~第 3 名）。

表 3 2021 年 6 月城市空气质量综合指数排名

排名	城 市	综合指数	最大指数	排名	城 市	综合指数	最大指数
1	黄 山	1.86	0.84(O <sub>3</sub> )	9	马 鞍 山	3.54	1.23(O <sub>3</sub> )
2	宣 城	2.92	1.03(O <sub>3</sub> )	10	蚌 埠	3.55	1.24(O <sub>3</sub> )
3	池 州	3.05	1.19(O <sub>3</sub> )	11	淮 北	3.58	1.41(O <sub>3</sub> )
4	六 安	3.07	1.12(O <sub>3</sub> )	12	滁 州	3.62	1.38(O <sub>3</sub> )
5	安 庆	3.11	1.14(O <sub>3</sub> )	13	宿 州	3.63	1.36(O <sub>3</sub> )
6	芜 湖	3.23	1.24(O <sub>3</sub> )	14	铜 陵	3.64	1.08(O <sub>3</sub> )
7	毫 州	3.26	1.31(O <sub>3</sub> )	15	合 肥	3.66	1.23(O <sub>3</sub> )
8	阜 阳	3.41	1.31(O <sub>3</sub> )	16	淮 南	3.72	1.34(O <sub>3</sub> )

注：括号中的污染物为该城市的主要污染物；综合指数相同的以并列计。

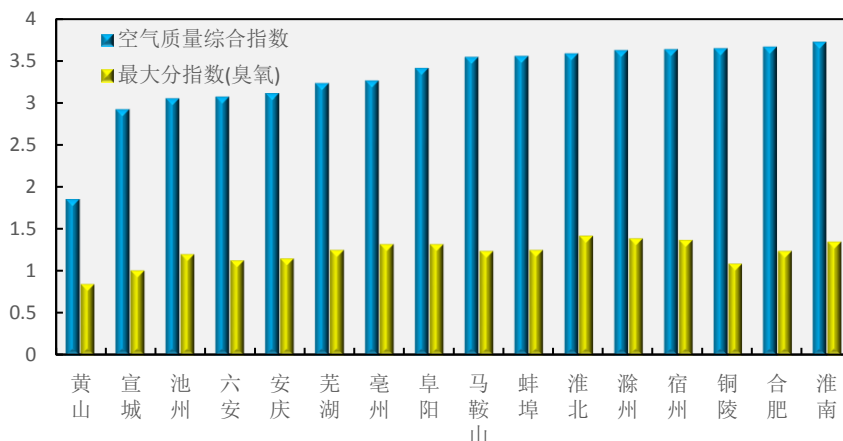


图 4 2021 年 6 月全省各地级市空气质量综合指数

### 三、降水

2021 年 6 月，全省酸雨监测网对 16 个地级市的 40 个降水点位进行了监测，监测项目为降水量、降水 pH 值、电导率和硫酸根 ( $\text{SO}_4^{2-}$ )、硝酸根 ( $\text{NO}_3^-$ )、氟离子 ( $\text{F}^-$ )、氯离子 ( $\text{Cl}^-$ )、铵离子 ( $\text{NH}_4^+$ )、钙离子 ( $\text{Ca}^{2+}$ )、镁离子 ( $\text{Mg}^{2+}$ )、钠离子 ( $\text{Na}^+$ ) 和钾离子 ( $\text{K}^+$ ) 等 9 种离子成分。

#### 1. 酸雨频率

本月全省和酸控区酸雨频率分别为 9.4% 和 19.8%。黄山市出现酸雨，酸雨频率为 70.0%。

与上月相比，出现酸雨城市数减少 2 个，全省和酸控区平均酸雨频率分别上升 0.5 和 6.0 个百分点。与上年同期相比，出现酸雨的城市数减少 2 个，全省和酸控区平均酸雨频率分别下降 0.8 和 2.7 个百分点。

#### 2. 降水 pH 值

全省和酸控区 pH 均值分别为 5.78 和 5.56。黄山市 pH 均值小于 5.6。

与上月相比，全省和酸控区 pH 均值分别下降 0.19 和 0.23。与上年同期相比，全省和酸控区 pH 均值分别上升 0.08 和 0.17。

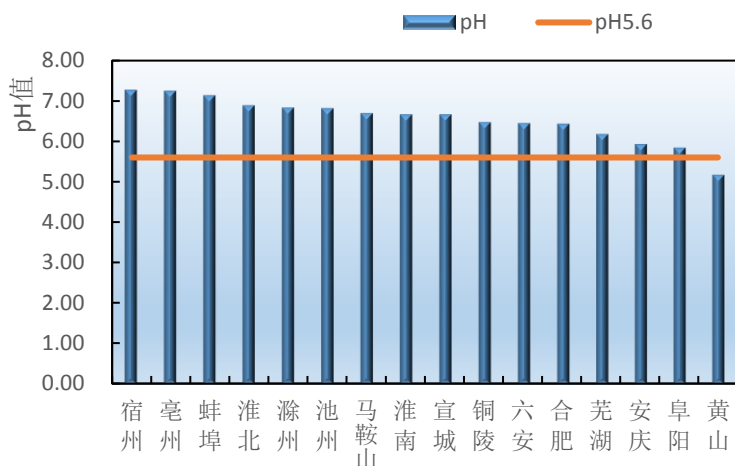


图5 2021年6月各地级市降水pH值

## 四、降尘

2021年6月，全省降尘监测网对全省141个点位进行了空气中降尘量的监测，监测项目为降尘量。

本月，全省降尘量均值范围在1.5（黄山市）~6.0（亳州市）吨/平方千米·月。其中皖北城市（亳州、淮北、宿州、阜阳、蚌埠和淮南市）降尘量范围为3.4（淮南市）~6.0（亳州市）吨/平方千米·月；其余城市降尘量范围为1.5（黄山市）~4.5（铜陵市）吨/平方千米·月。

59个县（市）降尘量范围为0.3（怀宁县）~6.8（界首县）吨/平方千米·月，其中皖北地区的县（市）中泗县降尘量最低（3.1吨/平方千米·月），其他地区的县（市）中枞阳县降尘量最高（5.4吨/平方千米·月）。

## 五、地表水

2021年6月，全省对318个地表水国、省控断面开展了地表水水质监测工作，其中213个国控断面（点位）采用总站采测分离数据。本月共监测318个地表水断面（点位），其中河流断面265个，湖库点位53个。

本月全省地表水总体水质状况为轻度污染，监测的318个断面中，I~III类和IV~V类水质断面比例分别为66.7%（212个）和33.3%（106个），无劣V类水质断面。与上月相比，全省地表水总体水质状况无明显变化，I~III类水质断面比例下降0.5个百分点，劣V类水质断面比例下降1.3个百分点。与上年同期可比断面相比，全省地表水总体水质状况无明显变化，I~III类水质断面比例下



降 4.7 个百分点，劣 V 类水质断面比例上升 3.2 个百分点。

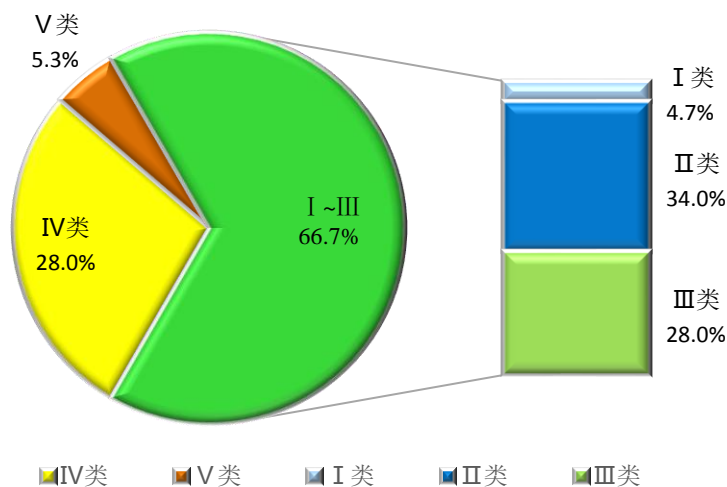


图6 2021年6月全省地表水水质类别比例

全省地表水监测断面（点位）中出现超标的监测项目有化学需氧量、高锰酸盐指数、总磷、生化需氧量、氟化物、溶解氧和氨氮 7 项，其中化学需氧量、高锰酸盐指数和总磷超标的断面（点位）个数位于超标项目的前三位，为主要污染指标。

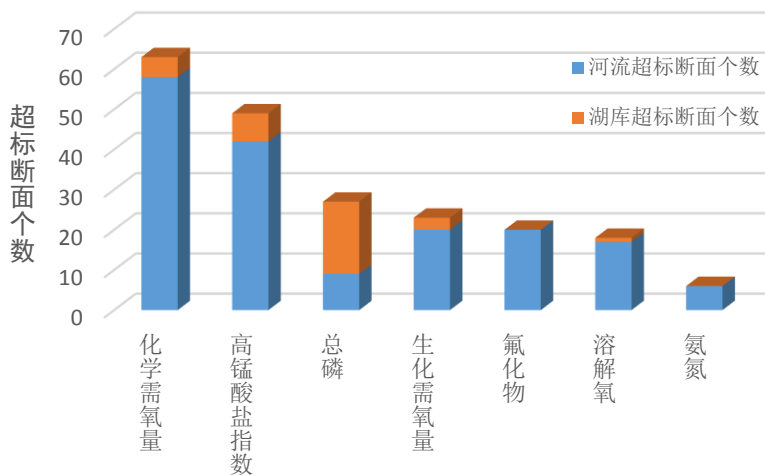


图7 2021年6月全省地表水超标断面主要污染指标

四大流域中，新安江流域优、长江流域水质良好，巢湖流域和淮河流域水质轻度污染。

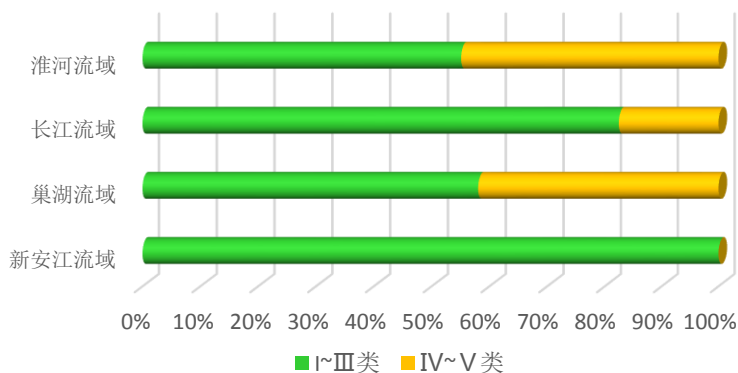


图8 2021年6月全省四大流域水质级别比例

## 1. 主要江河

### 1.1 长江流域

长江流域总体水质为良好，主要污染指标为化学需氧量、高锰酸盐指数、氨氮和溶解氧。监测的97个断面中，I~III类和IV~V类水质断面比例分别为82.5%（80个）和17.5%（17个），无劣V类断面。与上月相比，水质状况无明显变化，I~III类水质断面比例下降3.1个百分点，均无劣V类水质断面。与上年同期可比断面相比，水质状况无明显变化，I~III类水质断面比例上升3.1个百分点，均无劣V类水质断面。

长江干流水质为优，监测的20个断面水质均为II~III类（100.0%），无其他水质类别断面。

长江流域主要支流总体水质良好，监测的77个断面中，I~III类和IV~V类水质断面比例分别为77.9%（60个）和22.1%（17个），无劣V类断面。其中，雨山河和慈湖河为中度污染，罗昌河、滁河、清流河、来河、沛河、采石河、梅溧河、无量溪河和青通河9条河流为轻度污染，其他河流水质均为优良。

### 1.2 淮河流域

淮河流域总体水质为轻度污染，主要污染指标为化学需氧量、高锰酸盐指数和氟化物。监测的127个断面中，I~III类和IV~V类水质断面比例分别为55.1%（70个）和44.9%（57个），无劣V类断面。与上月相比，水质状况无明显变化，I~III类水质断面比例下降1.6个百分点，劣V类水质断面比例下降2.4个百分点。与上年同期可比断面相比，水质状况有所好转，I~III类水质断面比例上升11.1个百分点，劣V类水质断面比例下降6.4个百分点。

淮河干流水质为良好，本月监测的13个断面中，11个断面水质均为I~III



类，比例为 84.6%，2 个断面水质均为Ⅳ类，比例为 15.4%，无其他水质类别断面。

淮河水系主要支流总体水质为轻度污染，监测的 114 个断面中，Ⅰ～Ⅲ类和Ⅳ～Ⅴ类水质断面比例分别为 51.8%（59 个）和 48.2%（55 个），无劣Ⅴ类断面。其中，王引河、废黄河、北淝河和泉河 4 条支流水质中度污染；沱河、浍河、濉河、龙河、濉河、新濉河、老濉河、黄河故道、石梁河、唐河、运料河、闫河、涡河、小洪河、包河、武家河、油河、颍河、黑茨河、庄墓河、泔河、池河、濠河和天河 24 条支流轻度污染；其他河流水质均为优良。

### 1.3 新安江流域

新安江流域总体水质为优，监测的 10 个断面水质均为Ⅰ～Ⅲ类。与上月及上年同期相比，水质状况均无明显变化。

新安江干流水质为优，监测的 4 个断面水质均为优；6 个支流断面中，5 个断面水质均为优，1 个断面水质为良好。

## 2. 湖泊和水库

### 2.1 巢湖

#### 湖体

巢湖湖体共监测 8 个点位，东、西半湖和全湖水质均为轻度污染。与上月相比，东、西半湖及全湖水质均无明显变化；与上年同期相比，西半湖无明显变化，东半湖和全湖水质均由良好下降为轻度污染。

营养状态评价表明：东、西半湖和全湖均为轻度富营养状态。与上月相比，东半湖无明显变化、西半湖及全湖营养状态由中度富营养状态好转为轻度富营养状态；与上年同期相比，东、西半湖和全湖营养状态均无明显变化。

表 4 2021 年 6 月巢湖湖体营养状态指数与水质类别

湖区	TLI		营养状态	水质类别		水质状况	主要污染指标 (超标倍数)
	本月	上月		本月	上月		
东半湖	55.0	57.9	轻度富营养	Ⅳ	Ⅳ	轻度污染	总磷 (0.1倍)
西半湖	57.2	63.5	轻度富营养	Ⅳ	Ⅳ	轻度污染	总磷 (0.8倍)
全湖整体	56.0	60.5	轻度富营养	Ⅳ	Ⅳ	轻度污染	总磷 (0.4倍)

#### 环湖河流

主要环湖河流总体水质为轻度污染，主要污染指标为化学需氧量、溶解氧和高锰酸盐指数。监测的 31 个断面中，Ⅰ～Ⅲ类和Ⅳ～Ⅴ类水质断面比例分别为 58.1%（18 个）和 41.9%（13 个），无劣Ⅴ类断面。与上月相比，水质无明显变化，Ⅰ～Ⅲ类水质断面比例下降 6.4 个百分点，劣Ⅴ类水质断面比例下降 3.2 个百分



点。与上年同期可比断面相比，水质状况有所好转，I~III类水质断面比例上升12.9个百分点，劣V类水质断面比例下降3.2个百分点。其中，南淝河水质中度污染，清溪河、派河、白石天河、神灵沟、肖小河、朱槽沟和民主河7条支流水质轻度污染；其他河流水质均为优良。

## 2.2 主要湖泊

本月监测的22个主要湖泊中：沱湖、天井湖、高塘湖、七里湖和城西湖5个湖泊水质为中度污染；芡河湖、天河湖、四方湖、高邮湖、焦岗湖和城东湖6个湖泊水质为轻度污染；瓦埠湖、女山湖、南漪湖、石臼湖、白荡湖、泊湖、菜子湖、武昌湖、龙感湖、升金湖和黄大湖11个湖泊水质优良。与上月相比，白荡湖和泊湖水水质明显好转；龙感湖、升金湖、芡河湖和石臼湖水水质有所好转；天井湖、高塘湖、七里湖和天河湖水水质有所下降。与上年同期相比，四方湖和石臼湖2个湖泊水质明显好转；芡河湖、天井湖和瓦埠湖3个湖泊水质有所好转；七里湖水水质有所下降。

监测营养状态的22个湖泊中：天井湖、七里湖、高塘湖、焦岗湖和城西湖5个湖泊为中度富营养状态，沱湖、芡河湖、四方湖、城东湖、天河湖、龙感湖和高邮湖7个湖泊为轻度富营养状态，其他湖泊均为中营养状态。

## 2.3 主要水库

监测的16座主要水库中：大房郢水库、牯牛背水库、奇墅湖和沙河水库4座水库水质良好；梅山水库、佛子岭水库、凤阳山水库、城西水库、董铺水库、丰乐湖、龙河口水库、港口湾水库、花亭湖、磨子潭水库、白莲崖水库和太平湖12座水库水质优。与上月相比，梅山水库、佛子岭水库、凤阳山水库和城西水库水质有所好转，牯牛背水库水质有所下降。与上年同期相比，城西水库水质明显好转，凤阳山水库水质有所好转，大房郢水库水质有所下降。

监测营养状态的16座水库均为中营养状态。

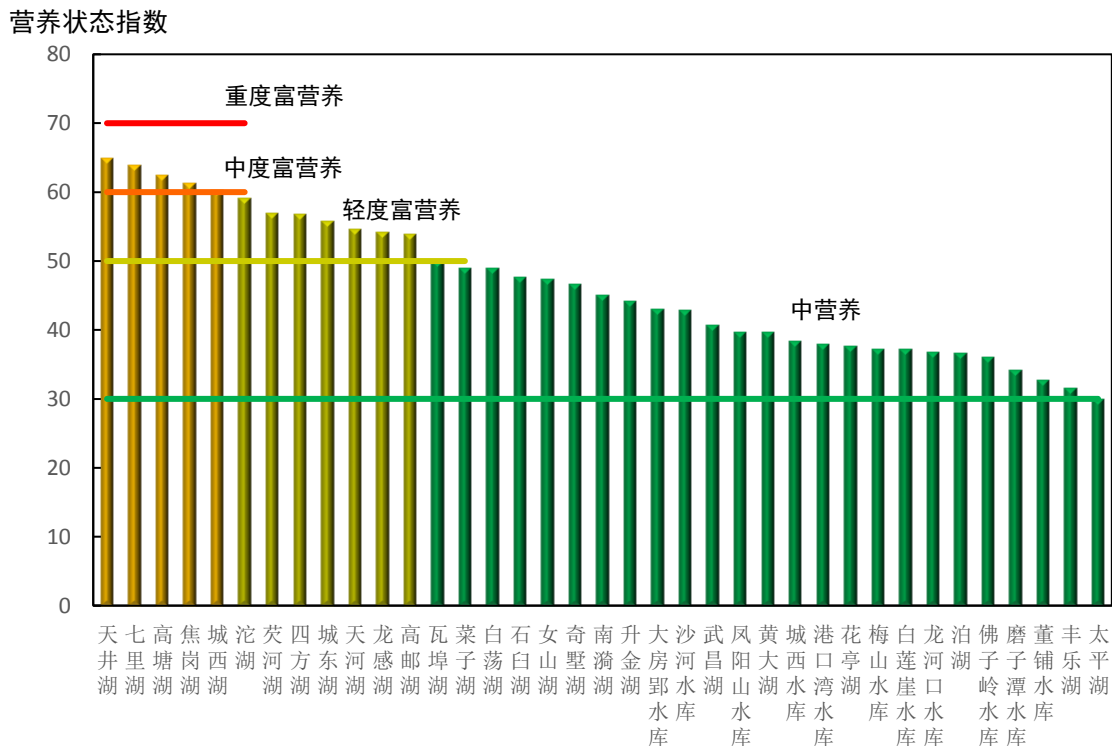


图9 2021年6月主要湖库营养状态指数

## 六、城市集中式饮用水水源地

2021年6月,全省对16个地级市的40个在用集中式饮用水水源地进行了监测,地表水源地监测项目为《地表水环境质量标准》(GB 3838-2002)表1的基本项目(23项,化学需氧量除外)、表2的补充项目(5项)和表3的优选特定项目(33项),共61项;地下水源地监测项目为《地下水质量标准》(GB/T 14848-2017)常规指标39项。

本月全省监测的16个城市40个集中式饮用水水源地取水总量为12329.7万吨,其中达标水量12164.7万吨,水质达标率为98.7%,比上月下降0.1个百分点;与上年同期相比,水质达标率上升1.8个百分点。40个水源地中有38个水质达标,水源地水质达标率为95.0%。合肥、淮北、宿州、蚌埠、阜阳、淮南、滁州、六安、马鞍山、芜湖、宣城、铜陵、池州、安庆和黄山15个城市饮用水源地监测项目全部满足饮用水水源地水质标准,水质良好。

地表饮用水源地:26个地表饮用水源地取水总量为11425.2万吨,全部达标,水质达标率为100%。

地下饮用水源地:14个地下饮用水源地取水总量为904.5万吨,其中达标水



量 739.5 万吨，水质达标率为 81.8%。亳州市三水厂和涡北水厂水源地氟化物分别超标 0.30 倍、0.15 倍，钠分别超标 0.27 和 0.92 倍；涡北水厂氯化物超标 0.11 倍。



## 附录

## 1. 环境空气评价项目及标准

(1) 环境空气质量评价按照环境空气质量标准 (GB3095-2012) 及修改单进行, 六项污染物浓度限值如下表所示:

附表 1 环境空气污染物基本项目浓度限值

污染物项目	平均时间	浓度限值		单位
		一级	二级	
SO <sub>2</sub>	年平均	20	60	μg/m <sup>3</sup>
	24 小时平均	50	150	
	1 小时平均	150	500	
NO <sub>2</sub>	年平均	40	40	μg/m <sup>3</sup>
	24 小时平均	80	80	
	1 小时平均	200	200	
CO	24 小时平均	4	4	mg/m <sup>3</sup>
	1 小时平均	10	10	
O <sub>3</sub>	8 小时平均	100	160	μg/m <sup>3</sup>
	1 小时平均	160	200	
PM <sub>10</sub>	年平均	40	70	μg/m <sup>3</sup>
	24 小时平均	50	150	
PM <sub>2.5</sub>	年平均	15	35	μg/m <sup>3</sup>
	24 小时平均	35	75	

(2) 城市 O<sub>3</sub> 日最大 8 小时浓度的统计方法按照《环境空气质量评价技术规范 (试行)》(HJ663-2013) 有关要求统计, 即采用点位平均方法。

(3) 环境空气质量综合指数是描述城市环境空气质量综合状况的无量纲指数, 它综合考虑了 SO<sub>2</sub>、NO<sub>2</sub>、PM<sub>10</sub>、PM<sub>2.5</sub>、CO、O<sub>3</sub> 等六项污染物的污染程度, 环境空气质量综合指数数值越大表明综合污染程度越重。城市月评价的环境空气质量综合指数计算方法如下:

(a) 计算各污染物的统计量浓度值

统计各城市的 SO<sub>2</sub>、NO<sub>2</sub>、PM<sub>10</sub>、PM<sub>2.5</sub> 的月均浓度, 并统计 CO 日均值的第 95 百分位数以及 O<sub>3</sub> 日最大 8 小时值的第 90 百分位数。

(b) 计算各污染物的单项指数

污染物 i 的单项指数 I<sub>i</sub> 按下式计算:

$$I_i = \frac{C_i}{S_i}$$

式中: C<sub>i</sub>—污染物 i 的浓度值, 当 i 为 SO<sub>2</sub>、NO<sub>2</sub>、PM<sub>10</sub> 及 PM<sub>2.5</sub> 时, C<sub>i</sub> 为月均值, 当 i 为 CO 和 O<sub>3</sub> 时, C<sub>i</sub> 为特定百分位数浓度值;

S<sub>i</sub>—污染物 i 的年均值二级标准 (当 i 为 CO 时, 为日均值二级标准; 当 i 为 O<sub>3</sub> 时, 为 8 小时均值二级标准)。



(c) 计算环境空气质量综合指数  $I_{sum}$

环境空气质量综合指数的计算需涵盖全部六项污染物，计算方法如下所示：

$$I_{sum} = \sum_i I_i$$

式中： $I_{sum}$ —环境空气质量综合指数；

$I_i$ —污染物  $i$  的单项指数， $i$  包括全部六项指标。

当环境空气质量综合指数相同时，排名以并列计。

## 2. 酸雨评价项目及标准

(1) 评价因子与评价标准

评价因子主要有降水 pH 值、酸雨频率、离子浓度和降水量等。以 pH 值等于 5.6 作为划分酸雨的界限，pH 值低于 5.6 的降水即为酸雨。

(2) 降水 pH 平均值的计算

降水 pH 平均值采用氢离子  $[H^+]$  雨量加权法计算，其计算公式：

$$pH_{\text{平均}} = -\log[H^+]_{\text{平均}}$$

$$[H^+]_{\text{平均}} = \sum ([H^+]_i \cdot V_i) / \sum V_i$$

式中：pH 平均：单一测点月、季或年度平均值

$[H^+]_i$ ：第  $i$  次降水氢离子摩尔浓度， $\mu\text{mol/l}$

$V_i$ ：第  $i$  次降水的降水量，mm

(3) 酸雨频率

计算公式：酸雨频率 = (酸雨的样本数/降水总体样本数)  $\times 100\%$

## 3. 地表水评价项目及标准

(1) 河流水质评价

采用单因子类别法判定水质类别，指标选取《地表水环境质量标准》(GB3838-2002) 表 1 中除水温、总氮、粪大肠菌群以外的 21 项指标。水质超标率和超标倍数的计算采用《地表水环境质量标准》(GB3838-2002) 中的 III 类水质标准。

附表 2 断面(测点)水质定性评价

水质类别	水质状况
I ~ II 类水质	优
III 类水质	良好
IV 类水质	轻度污染
V 类水质	中度污染
劣 V 类水质	重度污染





附表 3 河流、流域（水系）水质定性评价分级

水质类别比例	水质状况
I ~ III类水质比例≥90%	优
75%≤ I ~ III类水质比例<90%	良好
I ~ III类水质比例<75%，且劣V类比例<20%	轻度污染
I ~ III类水质比例<75%，且≤20%劣V类比例<40%	中度污染
I ~ III类水质比例<60%，且劣V类比例≥40%	重度污染

断面水质超过III类标准时，先按照不同指标对应水质类别的优劣，选择水质类别最差的前三项指标作为主要污染指标。水质类别相同时，取超标倍数最大的前三项为主要污染指标。

将水质超过III类标准的指标按其断面超标率大小排列，取断面超标率最大的前三项为河流、流域（水系）的主要污染指标。

## （2）湖泊水库评价方法

### 水质评价

- a. 湖泊、水库单个点位的水质评价，按照“附表 2”方法进行。
- b. 当一个湖泊、水库有多个监测点位时，计算湖泊、水库多个点位各评价指标浓度算术平均值，然后按照“附表 2”方法进行。
- c. 湖泊、水库多次监测结果的水质评价，先按时间序列计算湖泊、水库各个点位各个评价指标浓度的算术平均值，再按空间序列计算湖泊、水库所有点位各个评价指标浓度的算术平均值，然后按照“附表 2”方法进行。
- d. 对于大型湖泊、水库，亦可分不同的湖（库）区进行水质评价。
- f. 河流型水库按照河流水质评价方法进行。

### 营养状态评价

湖泊、水库营养状态评价采用综合营养状态指数法。富营养化评价参数为高锰酸盐指数、总磷、总氮、叶绿素 a 和透明度 5 项指标。

采用 0~100 的一系列连续数字对湖泊（水库）营养状态进行分级：

TLI (Σ) < 30 贫营养

30 ≤ TLI (Σ) ≤ 50 中营养

TLI (Σ) > 50 富营养

50 < TLI (Σ) ≤ 60 轻度富营养

60 < TLI (Σ) ≤ 70 中度富营养

TLI (Σ) > 70 重度富营养

综合营养状态指数计算公式如下：

$$TLI(\Sigma) = \sum_{j=1}^m W_j \cdot TLI(j)$$

式中：TLI (Σ)——综合营养状态指数；

W<sub>j</sub>——第 j 种参数的营养状态指数的相关权重；



TLI (j) ——代表第 j 种参数的营养状态指数。

### (3) 不同时段水质变化趋势评价

对断面（点位）、河流、流域（水系）、全国及行政区域内不同时段的水质变化趋势分析，以断面（点位）的水质类别或河流、流域（水系）、全国及行政区域内水质类别比例的变化为依据，对照表 1 或表 2 的规定，按下述方法评价。

按水质状况等级变化评价：

- ①当水质状况等级不变时，则评价为无明显变化；
- ②当水质状况等级发生一级变化时，则评价为有所变化（好转或变差、下降）；
- ③当水质状况等级发生两级以上（含两级）变化时，则评价为明显变化（好转或变差、下降、恶化）。

按组合类别比例法评价：

设 $\Delta G$  为后时段与前时段 I ~ III类水质百分点之差： $\Delta G=G_2-G_1$ ， $\Delta D$  为后时段与前时段劣 V 类水质百分点之差： $\Delta D=D_2-D_1$ ；

- ①当 $\Delta G - \Delta D > 0$  时，水质变好；当 $\Delta G - \Delta D < 0$  时，水质变差；
- ②当 $|\Delta G - \Delta D| \leq 10$  时，则评价为无明显变化；
- ③当 $10 < |\Delta G - \Delta D| \leq 20$  时，则评价有所变化（好转或变差、下降）；
- ④当 $|\Delta G - \Delta D| > 20$  时，则评价为明显变化（好转或变差、下降、恶化）。

## 4. 集中式生活饮用水水源地评价项目及标准

### (1) 评价方法

地表饮用水源水质评价按照《地表水环境质量标准》（GB 3838-2002）中的 III 类标准为达标限值；地下饮用水源地水质评价按照《地下水质量标准》（GB/T 14848-93）中的 III 类标准限值为达标限值。

若某水源当月监测指标评价结果均达标，则该水源该月取水量为达标水量。若某水源当月监测指标中，有一项指标不达标，则该水源该月取水量为不达标水量。

$$\text{达标率} = \frac{\text{饮用水源水质达标的取水量之和}}{\text{饮用水源年取水总量}} \times 100\%$$

### (2) 解释

集中式生活饮用水水源，是指进入输水管网送到用户的和具有一定取水规模（供水人口一般大于 1000 人）的在用、备用和规划水源。

集中式生活饮用水水源和饮用水的区别：饮用水水源为原水，居民饮用水为末梢水，水源水经自来水厂净化处理达到《生活饮用水卫生标准》的要求后，进入居民供水系统作为饮用水。